

Djurhållning och hälsoproblem i svenska mjölkgetbesättningar

-sett ur djurägarperspektiv

Linnéa Brandt

**Handledare: Charina Gånheim
Inst. för kliniska vetenskaper
Biträdande handledare: Kerstin de Verdier
Statens veterinärmedicinska anstalt**

INNEHÅLLSFÖRTECKNING

Sammanfattning	3
Summary.....	3
Inledning.....	3
Getpopulation	3
Gethälsovård	4
Getkontroll	4
Läkemedel för get.....	5
Inrapporterade sjukdomar	5
Material och metoder.....	6
Resultat	6
Gethållning.....	6
Mjölkningsrutiner och mjölkavkastning.....	7
Utfodring.....	8
Reproduktion.....	9
Hälsoläge	11
Veterinärkontakt	11
Utslagning	13
Förekomst av specifika sjukdomsfall	13
Diskussion.....	19
Litteraturförteckning	22
Tackord.....	24
Bilaga 1. Missivbrev.....	25
Bilaga 2. Enkät.....	26

SAMMANFATTNING

Väldigt lite är känt gällande hälsoläget bland svenska mjölkgetter. Hur många mjölkgetter det finns i Sverige kan bara uppskattas och det talet är någonstans <5500 individer. En enkät skickades till mjölkgetsbönder och 22 svar på denna enkät utvärderades i detta arbete. Frågorna rörde hur getgården drevs och hur getägarna upplevde hälsoläget bland sina getter. Svaren skilde sig mycket åt och fler undersökningar behöver göras för att ge en närmare bild av hälsoläget bland de svenska mjölkgetterna. Det vanligast förekommande sjukdomstillståndet i besättningarna var, enligt enkätsvaren, juverinflammation.

SUMMARY

Very little is known about the health situation amongs Swedish dairy goats. The population of Swedish dairy goats can only be estimated, and that number is somewhere <5500 individuals. A questionnaire was sent to dairy goat-farmers and 22 answers were evaluated in this study. The questions involved how the farm was run and the farmers experience of the health situation among their goats. The answers were highly diverse and more studies will have to be done to learn more about the health situation among the Swedish dairy goats. According to the answers from the questionnaire the most common disease amongs Swedish dairy goats were mastitis.

INLEDNING

Syftet med detta examensarbete var att skapa en insyn i hur svenska mjölkgetsbönder upplevde att hälsoläget bland Sveriges mjölkgetter såg ut. Bakgrunden till arbetet är att det finns väldigt lite information om getter i Sverige framför allt om vad som är de stora hälsoproblemen hos svenska mjölkgetter. Getterna finns inte upptagna i något hälsoprogram (förutom CAE-programmet) eller någon kontrollorganisation och det är svårt att få tillgång till data om dem. Undervisningen om getter på veterinärutbildningen är inte speciellt omfattande och eftersom det tycks vara en näring som växer kan det finnas ett intresse ur både veterinärt samt näringsidkarperspektiv att kartlägga de förekommande hälsoproblemen hos de svenska mjölkgetterna i nuläget.

Getpopulation

Det är inte helt lätt att besvara frågan om hur många getter det finns i Sverige. Senaste räkningen av getter genomfördes år 2003 och antalet uppgavs då vara 5500 (SCB 2004). Det framgår inte av denna statistik hur många av dessa getter som används för mjölkproduktion. Antalet företag med getter uppgår till 518 år 2003 enligt samma rapport. Det framgår dock inte hur många av dessa företag som ägnar sig åt mjölkproduktion. 1987 fanns ca 3500 mjölkgetter i produktion, fördelat på ca 100 gårdar. (Cornell 1987). 1999 estimerades antalet besättningar till 60-90 stycken (Lindqvist 1999). Dessa siffror är att jämföra med vårt grannland Norge som 1999 hade ca 75000 getter varav drygt 50000 mjölkgetter

(Eik 2002). I södra Europa finns fortfarande ett antal länder med en stor getpopulation, däribland Grekland med ca 5.5 miljoner och Frankrike med ca 1.2 miljoner år 2007 (Eurostat 2007). Jämtlands och Västernorrlands län är de län som har flest getbesättningar i Sverige. Resterande besättningar är sedan ganska jämnt fördelade över landet.

Gethälsovård

I inledningen till Karl-Erik Hammarbergs ”Något om getternas hälsovård och sjukdomar” från 1980 står det att det saknas organiserad gethälsovård i Sverige. Idag, 28 år senare finns det fortfarande ingen sådan. Svenska djurhälsovården upplevde runt år 2000 att det fanns ett stort behov av förebyggande hälsovård och sjukdomsdiagnostik inom getnäringen och startade därför på prov upp en gethälsovård. (Sv. djurhälsovården 2000) Den erbjöds i form av rådgivning från svenska djurhälsovården. Sjukdomar som gethälsovården påvisade hos svenska getter var bland annat coccidios och fotskabb (Sv. djurhälsovården 2001). Ett par år tidigare, i december 1998, hade ett kontrollprogram för CAE (Caprin Arthritis-Encephalitis) startats upp av svenska djurhälsovården. Från början var 22 stycken av estimerade 60-90 existerande mjölkgetsbesättningar anslutna till CAE-programmet, och aktiva på så vis att de kontrollerade och/eller sanerade sina besättningar (Lindqvist 1999). Då, 1998, var CAE-programmet subventionerat med statliga medel men bidraget upphörde efter ett par år. Det hann dock aldrig bli något officiellt kontrollprogram i och med att den styrande författning som skapades för detta ändamål, aldrig infördes (Karlsson 2008). År 2001 hade 28 besättningar sanerat för CAE men hos sju av dessa besättningar hade viruset påträffats igen trots att killingarna uppfötts på smittfri komjolk (Sv. djurhälsovården 2001). Utifrån provtagningar och eventuell sanering tilldelas getbesättningarna olika CAE-status. Dessa är C1-3, SAN1-2 samt AU 1-5, där C1 har testats fri en gång, C2 testats fri 2 gånger, C3 är en CAE-fri besättning. SAN är testad fri efter saneringsslakt och AU är testad fri i olika steg efter artificiell uppfödning, där killingarna ej får dia geten (Sv. djurhälsovården 2007). I dagsläget är 20-25 besättningar med i det inofficiella CAE-programmet. Det pågår förhandlingar med jordbruksverket för att åter få provtagningen subventionerad (Karlsson 2008). Försöket med gethälsovården rann ut i sanden efter en tid. De drivande i projektet upplevde att det var svårt att nå ut till djurägarna eftersom det saknades en tydlig paraplyorganisation för getmjölksproducenter (Lindqvist 2008).

Getkontroll

Svenska getavelsförbundet bildades på 1970-talet och hade 150 medlemmar på 1980-talet. Förbundet var vilande vid år 2002 men hade då för avsikt att återuppta verksamheten för att bli en ren avelsförening (SJV, Avelsplan lantrasget, 2002).

Svensk mjölk slutade med härstamnings- och avkastningskontroll för getter vid 2005. Fåravelsförbundet tillfrågades av jordbruksverket om de kunde överta getkontrollen (Möller, Bengtsson 2005). Det finns idag inget getavelsförbund men sedan två år tillbaka har Jämtlandsläns semin och bockavelsförening tagit fram ett härstamningsregister för getter (Sjölund 2008). I detta finns närmare 3000 getter upptagna. Registret är godkänt av jordbruksverket och för att få EU-stöd för hållande av utrotningshotad ras (svensk lantras, göingeget, jämtget och lappget)

krävs, från och med 2009, att ens getter finns i ett sådant register. Det krävs inte att man är medlem i föreningen för att få registrera sina getter. Helen Sjölund som är en av de drivande i föreningen säger att de har för avsikt att jobba för ett utvecklat avelsarbete och har tankar på att starta sjukdomsrapportering med mera.

Läkemedel för get

Som veterinär kan man uppleva sig ha något bakbundna händer vid behandling av getter, eftersom det finns väldigt få läkemedel godkända för detta djurslag. I Fass vet. 2008 finns endast tre olika läkemedel godkända till get: ett antibiotikum, ett vaccin mot rabies samt ett lokalanestetikum. Om inget av dessa tre passar den sjukdom veterinären står inför får kaskadprincipen tillämpas, alternativt får veterinären skaffa licens för något preparat från annat land som har indikation för get. Det finns dock ett licensvaccin, Miloxan, på SVA som är godkänt för get. Miloxan ger skydd mot *Clostridium perfringens* B-D samt vissa andra clostridier, däribland *Cl. tetani* (de Verdier 2008). Tillverkarna av detta vaccin avråder från att vaccinera getter under dräktigheten (Merial 2007).

Gällande avmaskningsmedel till get finns i skrivande stund inga preparat godkända för djurslaget upptaget i Fass vet. I 2007 års rapport över djurläkemedelsanvändning (SJV 2007) så används endast en liten mängd antiparasitära medel till get. De substansgrupper som i rapporten försåls till get är benzimidazoler, pyretriner/pyretroider samt avermektiner. Substanser mot ektoparasiter som klassas som bekämpningsmedel finns inte med i denna rapport. Bland övriga läkemedel kan man se att det för det året såldes 1050 doser vaccin mot clostridios. De antibiotika som såldes för användning till get var framför allt sulfonamider/trimetoprim och penicillin men även en liten del aminoglykosider, tetracykliner, fluorokinoloner, makrolider/linkosamider samt aminopenicilliner. Bland övriga läkemedel som försåls till get ses oxytocin i en modest mängd (SJV Rapport över djurläkemedelsanvändning 2007).

Inrapporterade sjukdomar

Bland de sjukdomar som kan drabba get är några rapporteringsskyldiga, däribland CAE, listerios och skabb. År 2007 rapporterades 14 fall av CAE, jämnt fördelat över länen i Sverige. År 2006 rapporterades 22 fall av CAE, två fall av listerios och ett fall av skabb (SJV, Årsrapport 2006 och 2007). SVA (statens veterinärmedicinska anstalt) har konfirmerat fyra fall av *Corynebakterium pseudotuberculosis* på get mellan 1992-2008, varav det senaste i oktober 2008 (de Verdier 2008).

MATERIAL OCH METODER

En enkät utformades och skickades ut till 49 mjölkgetsgårdar i september 2008. Adresser till getgårdar söktes genom sökmotorer på Internet, i trycksakerna Smaklust och Lantmat, via livsmedelsverkets förteckning över mjölk- och mjölkproduktanläggningar samt genom personliga kontakter. Från denna lista av ca 55 mjölkgetsgårdar valdes 49 ut för att medverka i undersökningen. Av dessa svarade 27 stycken men endast 22 enkäter kunde användas i sammanställningen på grund av att fem svarande inte längre hade några getter. Urvalskriterium för deltagande i undersökningen, bestod i att man vid den tidpunkt man fick enkäten skulle ha en getbesättning som man höll för mjölkproduktion och att man minst hade 10 getter på gården. Alla som svarade på enkäten passade in i detta urval. En gård mjölkade förvisso inte sina getter för tillfället eftersom deras mejeri var under renovering.

Enkäten var utformad i två delar, där en del förväntades beskriva getgården och en del rörde hälsoläget bland getterna. Frågorna var blandat kryssalternativ och fritextsvar. Djurägarna kunde välja att svara anonymt på enkäten.

Där man har svarat liknande på vissa frågor men ej givit identiska svar har svaren bearbetats så att de lättare kan jämföras. T.ex. har böcker och litteratur klumpats ihop under ett gemensamt begrepp. När svar har angivits som ett varierande antal, t.ex. 1-3, har ett medelvärde räknats ut.

RESULTAT

Gethållning

Baserat på enkätsvaren, har den genomsnittliga getgården 69 getter (21-245). Besättningsstorlek gällande totalt antal getter, hongetter, bockar och rekryteringsdjur presenteras i tabell 1. 20 av 22 (91 %) tillfrågade gårdar håller sig med getter av svensk lantras men en besättning håller en ren jämtgetsbesättning och en gård håller en mix av jämtgetter och svensk lantras.

Tabell 1 Besättningsstorlek i medel-, samt min- och maxvärden

	Medel	Min	Max
Antal hongetter >1år	51,3	9	175
Antal bockar	2,1	0	10
Antal rekryteringsdjur	15,8	0	60
Totalt antal getter	69	21	245

Den äldsta besättningen i undersökningen startades 1960 och den yngsta 2006. År 2000 startades tre getgårdar. Vanligen jobbar 1 eller 2 personer med getterna men fyra gårdar har tre eller fyra personer som sköter getterna. Getskötseln tar i genomsnitt 3 timmar/dag i anspråk i december månad och ökar till 6 timmar i maj. På en av de större gårdarna tar dock skötseln av getterna 8 timmar/dag i december och 16 timmar/dag i maj.



Bild 1 Jämtget Foto: L. Brandt

Kunskapskällor som getägarna använt sig av för att starta upp sin produktion är framför allt andra getägare, kurser, släkt och litteratur. Men vissa anger även jordbruksutbildning, veterinärer, uppväxt på gård och studier av gethållning utomlands som kunskapsbank. Alla utom en gård har eget mejeri på gården. Den avvikande gården har dock eget mejeri på annan gård dit mjölken levereras. 20 gårdar (91 %) har dessutom en gårdsbutik där de säljer sina getprodukter.

17 (77 %) av besättningarna är anslutna till någon eller några föreningar kopplade till getterna. De flesta av dessa föreningar är någon typ av intresseförening för småskaligt mathantverk t.ex. Sveriges gårdsmejerister där 10 gårdar är medlemmar. Svensk lantmat (5) och Eldrimner (4) har också flera medlemmar bland de tillfrågade getmjölksproducenterna. Andra typer av föreningar som svarande är medlemmar i är Jämtlandsläns semin och bockavelsförening (5), KRAV (1), LRF (1) och allmogeggetföreningen (1).

Mjölkningsrutiner och mjölkavkastning

76 % av 21 gårdar mjölkar sina getter två gånger dagligen och resterande 24 % mjölkar en gång per dygn. Mjölknings säsongen varar i snitt nio månader. De flesta börjar mjölka i mars men några startar sin säsong i januari, februari och april. December är den månad flest angivit som slut för mjölknings säsongen men det är ganska jämn fördelning mellan september, oktober, november och december. Den genomsnittliga mjölmängden per get och dygn är 2,8 liter för gårdarna i undersökningen. Gårdarna har då i svaret angivit sin medelget och högst avkastning i medeltal är 5,5 liter medan lägst är 1,25. Vissa individer mjölkar dock upp till 10 liter hos åtminstone en av getägarna. Alla gårdarnas medelavkastning per get och dygn finns presenterat i diagram 1.

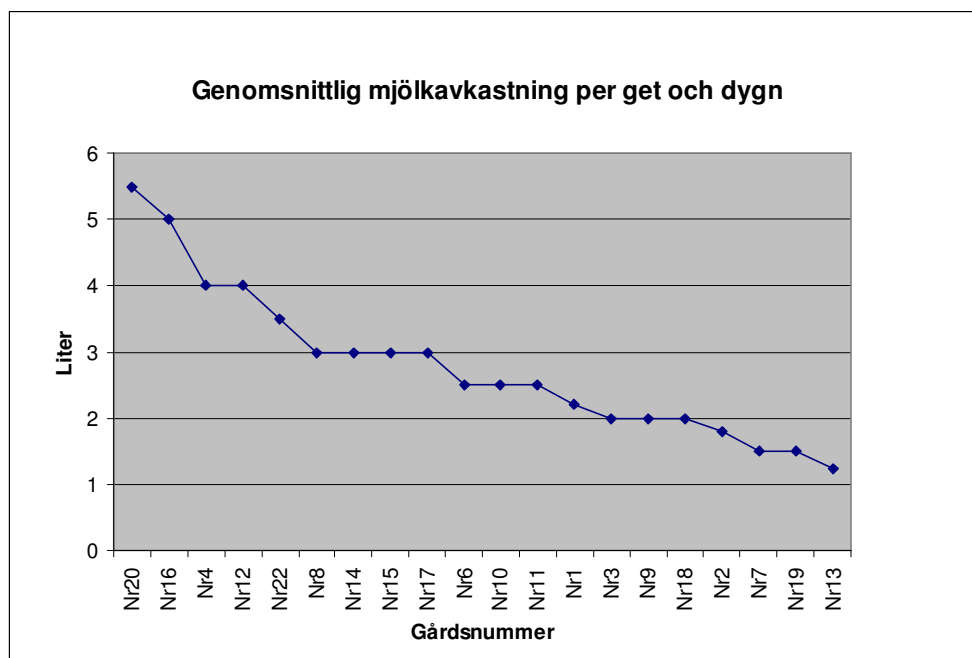


Diagram 1 Genomsnittlig mjölkavkastning per get och dygn

På frågan om årlig mjölkavkastning har frågan besvarats per get av vissa och för hela besättningen av vissa. För de som svarat per get ligger medel på 825 liter (600-1 200 liter). Hos dem som svarat med den årliga mjölkavkastningen för hela besättningen ligger medel på 21 722 liter (5 000-48 000).



Bild 2 Maskinmjölkning på mjölkbord. Foto: L. Brandt

Tre gårdar (14 %) har angivit att de inte kontrollerar sin mjölk. Övriga gårdar (86 %) som svarat på frågan anger att de kontrollerar mjölken på något vis men det är väldigt varierande hur detta sker. Omkring hälften av gårdarna har svarat att de kontrollerar mjölken visuellt (några även med lukt och smak) i provkärl vid varje mjölkning. Fyra gårdar använder sig av CMT (California Mastitis Test) och gör detta någon gång per månad. Tre gårdar håller sig

med celltalsmätare. Hälften av getägarna skickar in mjölk till ospecificerat laboratorium för analys och det sker vanligen någon gång per år. Vilka analyser som utförs på mjölken har inte närmare angivits förutom av några få som skickar prover för bakterieodling. En del anger att de tar tankcellsprover. Tre gårdar har svarat att de mäter pH på mjölken. Någon enstaka använder sig av SELMA-plattor (selektiv odlingsplatta för mastitdiagnostik), Hygicult E (agarplattor för påvisande av bakterier i familjen *Enterobacteriaceae*) och Mastistrip (för provtagning och laboratorieundersökning avseende bakterieväxt och cellhalt).

Utfodring

Det grovfoder som de flesta gårdarna håller sina getter med är hö, men några få använder sig av hösilage eller ensilage. Man fodrar vanligen två gånger per dygn

men det finns de som har alltid har fri tillgång till grovfoder. Mängden grovfoder per dygn varierar mellan ett och tre kg, samt att sju gårdar har fri tilldelning på grovfoder. De vanligaste typerna av kraftfoder är havre, korn och ospecificerat färdigfoder. Även betfor, soja och fyra typer av foder för mjölkkor nämns bland kraftfodersorterna. En gård ger inte sina getter något kraftfoder alls. De flesta ger sina getter kraftfodret delat på två givor. En gård har dock fri tillgång på kraftfoder (högmjölkarfoder för nöt). Mängden kraftfoder per dygn och get presenteras i diagram 2.

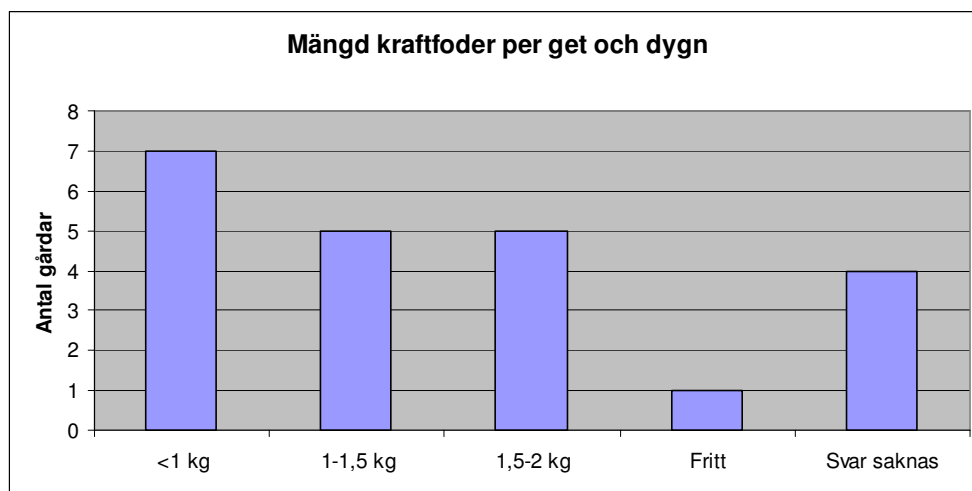


Diagram 2 Kraftfodergiva per get och dygn

20 (91 %) av gårdarna ger komplement, vanligen sly (här menat som unga träd/grenar av lövträd) samt tall och gran till getterna. Några har dock angivit lite mer ovanliga foder som potatis, morötter, äpplen och hårdbröd. Endast tre gårdar (14 %) utför analyser av sitt foders näringsinnehåll.

Reproduktion

I 19 besättningar (86 %) betäcks hongetterna med egen bock. Två stycken (9 %) anger att de har egen bock men även lånad bock eller medlem i bockring. En (5 %) använder sig enbart av lånad bock/bockring.

Faktorer som djurägarna anser är viktiga vid urval av rekryteringsdjur presenteras i diagram 3. Det framgår ej av frågan om kriterierna gäller moderdjuret eller rekryteringsdjuret själv.

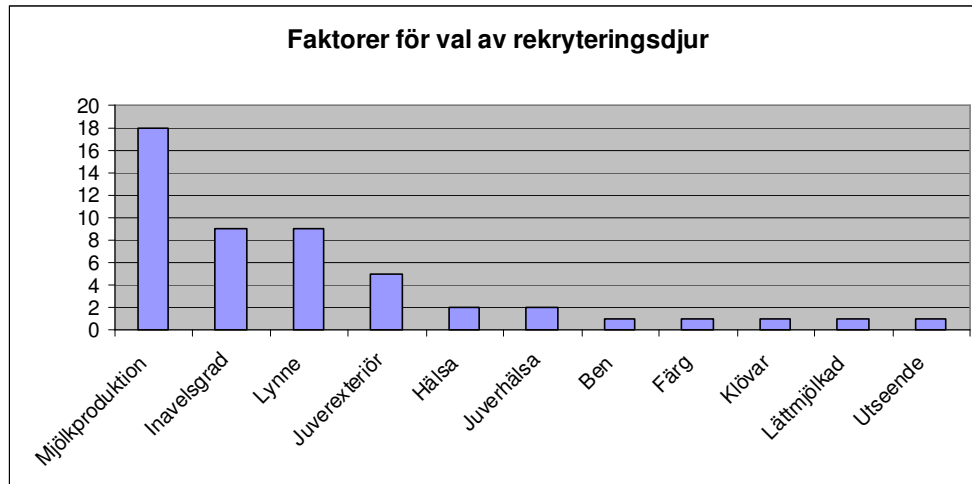


Diagram 3 Faktorer för val av rekryteringsdjur- antal gårdar som angivit en viss faktor

En fråga om hur länge killingarna fick gå med modern gav en väldigt diversitet bland svaren. Svaren illustreras i diagram 4.

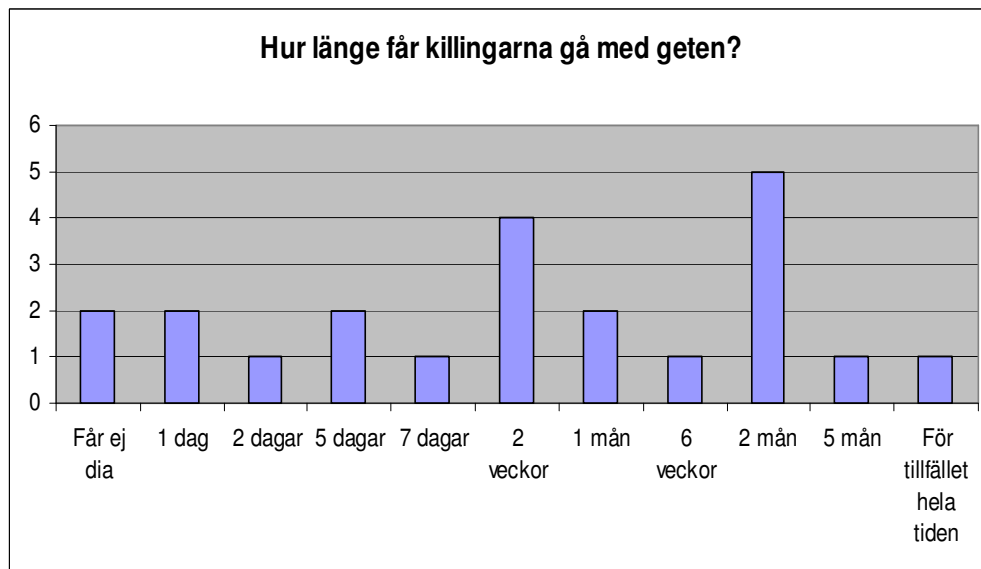


Diagram 4 Tid som killingarna får gå med geten

Sex (27 %) av gårdarna i undersökningen avhornar sina getter. En av dem som svarade nekande på frågan om de avhornar sina getter kommenterade att de brukade "putsas spetsarna".

20 svarande (91 %) anger att de ser positivt på sin produktion inför framtiden. Två stycken (9 %) har svarat ”Vet ej”, den ena med kommentaren: ” Många startar getproduktion så konkurrensen blir hårdare om marknaden för ostförsäljning.”

Tabell 2 Planerad förändring av produktionen

	Antal gårdar	%
Ingen omfattande förändring	13	59
Utökning	3	14
Minskning	2	9
Avveckling	2	9
Vill bli mer extensiv	1	5

Hälsoläge

Veterinärkontakt

Antalet gånger som veterinär kontaktas av getägarna varierar mellan fler än fyra gånger per år och att aldrig kontakta veterinär gällande getterna. Det är dock vanligast att ha kontakt med veterinär 1-2 ggr per år (8 st., 35 %). Kontakten är ofta telefonsamtal och/eller besök. Någon kontaktar även veterinärer utomlands. Antal fysiska besök av veterinär på getgården presenteras i diagram 5.

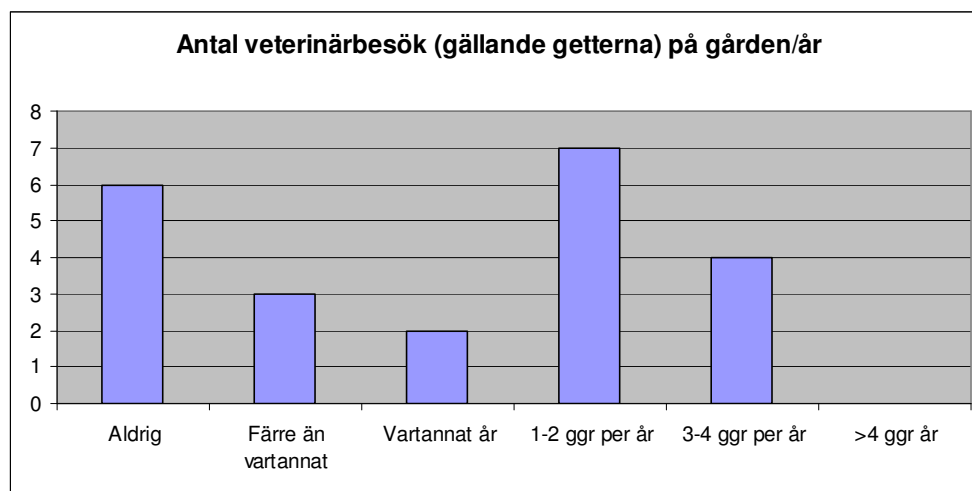


Diagram 5 Antal veterinärbesök (gällande getterna) på gården/år

Kommentarer till frågan om antal veterinärbesök per år var bland annat att en gård inte lyckades få ut veterinär trots önskemål och en av gårdarna som svarade att de aldrig hade veterinärbesök på gården sa att de vid några tillfällen åkt med geten till veterinärstationen för att hålla nere kostnaderna.

Av de gårdar som har kontakt med veterinär vänder de flesta sig till distriktsveterinärer i första hand, men några gårdar kontakter privatpraktiserande veterinär och en gård nämner att de kontakter Kalle Hammarberg (Pensionerad distriktsveterinär med stor erfarenhet av getter). Majoriteten (20 gårdar, 91 %) av de svarande anger att de inte har delegerad läkemedelsanvändning gällande getterna.

Antal behandlingar med läkemedel blev i genomsnitt 1,5 behandling per år, för de gårdar som angivit att de brukar behandla getterna. Med en behandling räknades alla läkemedelsbehandlingar som krävdes för ett specifikt sjukdomsfall. Utslaget på alla besättningar, även dem som inte kunde ange något konkret antal samt de som ej behandlar sina getter, blev genomsnittet en halv behandling per år. En gård anger att de slaktar alla getter som kräver läkemedelsbehandling och en att de slaktar getter med juverinflammationer. Djurägarna har även fått svara på vilka preparat som har använts vid dessa behandlingar. Där ligger ospecificerat penicillin i topp följt av odefinierad antibiotika, kalk, kol och b-vitamin. Läkemedel som är angivet av ett fåtal är icke namngivet avmaskningsmedel, kortison, sulfa, Ethacillin vet, Geopenil vet, Streptocillin vet, Valbazen vet och Eprinex pour-on vet. Någon har angivit att de ibland använder de homeopatiska preparaten arnica och phytolacca. Även receptfria produkter som Våmstart och Energibalans har någon tagit upp som behandlingspreparat.

Endast fyra (18 %) av besättningarna vaccinerar sina getter. Samtliga av dessa vaccinerar mot "gasbrand"/clostridios. En djurägare uppger att de vaccinerar i oktober och en att de vaccinerar i mars. Man har inte nämnt vilken sorts vaccin man använder sig av.

Avmasknings- och betesrotationspraktisering illustreras genom diagram 6-7. I nästan alla fall har de som svarat positivt på ena frågan svarat negativt på den andra. Fyra gårdar utför varken avmaskning eller betesrotation, men två av dessa har uppgivit att de släpper sina getter fritt i skogen.

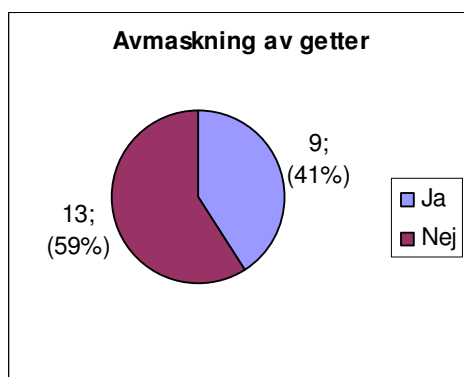


Diagram 6 Avmaskning

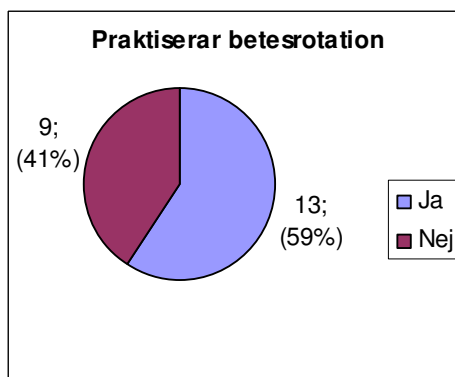


Diagram 7 Praktiserande av betesrotation

Nio gårdar (43 %) utför CAE-provtagning. En av dem som svarade nekande på frågan kommenterar att de slutade när statsbidraget upphörde. De allra flesta, 12 stycken (55 %), vet inte vilken CAE-status deras besättning har. En vet att besättningen ej är CAE-fri men upplever ej dramatiska symtom. En var fri vid ett

enstaka prov. Två besättningar har C1-status, en har C3, en AU4 och en har SAN2.

En fråga rörde vilken tid på året som djurägarna upplevde att de har mest sjukdomsproblem. På detta har ungefär hälften svarat att det inte är under någon speciell tid och ungefär lika många har svarat att det är under killningsperioden. Den perioden är mars-april för sex gårdar och januari-februari för en gård. En avvikande gård upplever att de har mest sjukdomsproblem i juli-augusti.

Utslagning

Genomsnittlig utslagningsålder är 5-7 år hos en knapp majoritet (sex gårdar). Fyra gårdar har svarat 3-5 år och lika många >7år. Fyra har svarat utan att precisera närmare än "varierande". Tre gårdar har svarat 1-3 år, vid rekrytering eller juverproblem, men en högre ålder för övriga getter. Toppnoteringen för genomsnittsålder vid utslagning har den gård som svarade 12 år. De vanligaste orsakerna till utslagning visas i diagram 8.

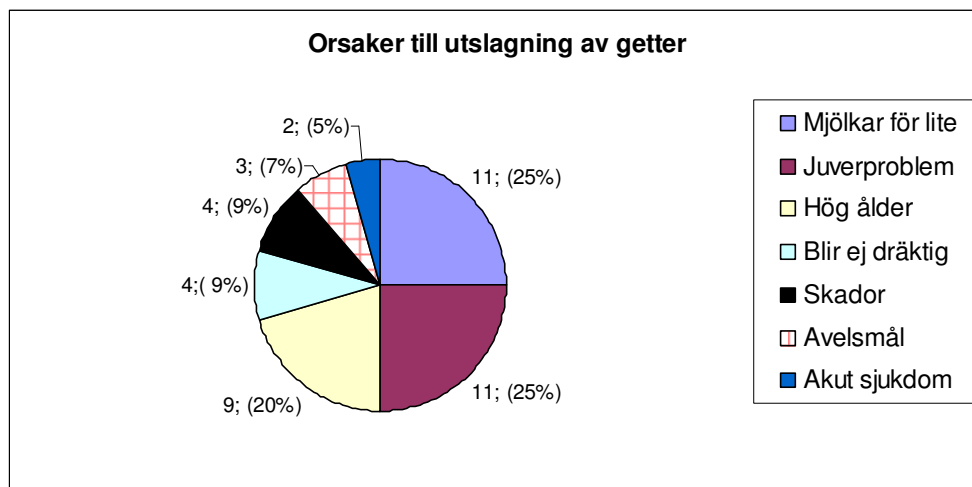


Diagram 8 Utslagningsorsaker

Förekomst av specifika sjukdomsfall

Den avslutande delen av enkäten bestod i att ett antal sjukdomstillstånd presenterades. Djurägarna skulle för vart och ett av dessa tillstånd, ange om de någon gång förekommit i deras besättning. I diagram 8 presenteras de sjukdomstillstånd som flest antal getgårdar har angivit som någon gång förekommande i deras besättning.

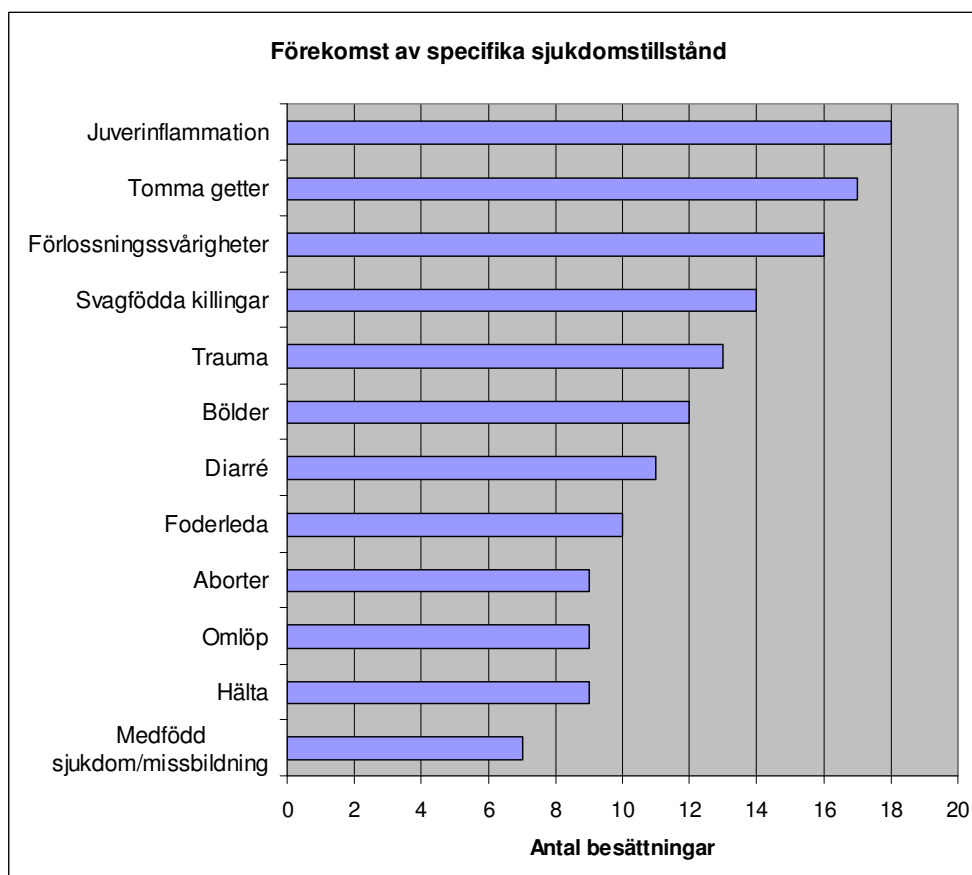


Diagram 9 Förekomsten av de vanligaste sjukdomstillstånden i besättningarna

Tillstånd som fyra eller färre gårdar har angivit att deras getter drabbats av är lunglidande/hosta, parasitsjukdomar, sjukdomar efter förlossning, klövlidanden, hudsjukdomar, tandrelaterade problem, sjukdomar hos killingar samt slaktanmärkningar. Alla de tillstånd som presenterats har förekommit på någon gård.

Juverinflammationer

Juverinflammationer förekommer i de flesta besättningarna (82 %) med ett eller två fall per år. En besättning estimerar antalet till tio per år, men det är den gård som flest getter (10 % av hongetterna drabbade på denna gård).

Tomma getter

Getter som gått tomma, dvs. inte nedkommit med killing men ej synligt aborterat, har de flesta besättningar (77 %) fått erfara. Vanligen rör det sig om ett till två fall per år men en medelstor gård har haft 17 fall på tre år, varav så gott som alla under samma år. Det ger att cirka 40 % av hongetterna på gården gick tomma detta år.

Förlossningssvårigheter

Svårigheter vid förlossningen har upplevts på 16 gårdar (73 %). Det sker i medeltal en gång per år. På denna punkt hade de stora besättningarna inte fler fall än de små.

Svagfödda killingar

14 besättningar (64 %) har angivit att de har haft svagfödda killingar och att det rör sig om några enstaka per år.

Trauma

De flesta gårdar som upplevt någon form av trauma (fysiska skador) på getterna har något enstaka fall per år. Två gårdar avviker, där har den ena haft tio fall de senaste tre åren och den andra minst sex fall/tre år. Totalt är det 13 gårdar (59 %) som upplevt någon form av trauma hos getterna.

Bölder

Bland de getägare (55 %) som har eller har haft bölder bland getterna ligger antal fall för de flesta mellan ett och tre fall per år. Två av de största besättningarna uppger att de har 20 fall per år. Det ger att 17 % respektive 8 % av getterna på dessa gårdar drabbas av bölder. En av dessa gårdar kommenterar att det är något ”som kommer och går”.

Diarréer

De gårdar som avviker på punkten diarréer är tre större gårdar. En har drygt fyra fall per år. En har 10 fall per år (ca. 4 % av besättningen), av och till under laktationen, och en har runt 15 fall (12 % av besättningen) varje år i andra halva av augusti. Sammanlagt har hälften av gårdarna (11 st.) uppgivit att deras getter haft diarré.

Foderleda

I de flesta fall beskrivs foderledan som övergående och enstaka fall per år. En medelstor gård har dock angivit åtta fall de senaste tre åren och givit kommentaren att deras getter slutar äta under en period men de brukar få igång dem med våmstart och energibalans efter 5-7 dagar. Det är 10 gårdar (45 %) som har haft foderleda bland getterna.

Hälta

I de besättningar som nämner att de haft halta getter (41 %) är frekvensen drygt ett fall per år.

Omlöp

Tre av de större gårdarna har högre antal omlöp än övriga gårdar. En har cirka 5 omlöp per år och de andra två har uppgivit 10 fall per år. En av de tre gårdarna har kommenterat att de ej vet om problemet ligger hos getterna eller bocken. En

medelstor gård uppger att de ett specifikt år hade många omlöp (2007). Totalt har 9 gårdar (41 %) upplevt omlöp.

Aborter

En gård nämner att de vanligtvis bara har enstaka aborter bland getterna, men att de ett år drabbades av många (2006). Övriga åtta gårdar som nämner att de drabbats av aborter, har angivit att de får enstaka fall varje till vart tredje år.

Medfödda sjukdomar/missbildningar

Av de sju (32 %) som upplevt någon form av medfödda sjukdomar eller missbildningar är frekvensen cirka ett fall vart tredje år. Hos en avvikande gård föddes 17 stycken "bulldogsfoster" under två år i rad då de hade en bock med genetiskt fel.



Bild 3 Bocken är en viktig del av besättningen. Foto: L. Brandt

Lunglidanden/hosta

Av dem som avgivit att de haft någon form av lunglidande i besättningen har de flesta haft en till två fall per år. En gård har dock tio fall per år. Alla dessa tio fall gäller killingar. Sammanlagt har fyra besättningar upplevt att de haft hosta/lunglidanden bland getterna.

Parasiter

Två gårdar har nämnt att de har haft löss. Två gårdar har inte namngivit de parasiter de har i besättningen. En av dessa kommenterar att de har parasiter men inte några problem med det.

Sjukdomar efter förlossning

Frågan om man upplevt sjukdom efter förlossning exemplifierades med: kvarbliven efterbörd, livmoderinflammation och förlamning etc. Endast tre gårdar sade sig ha haft sådana fall. Detta rörde sig om tre stora gårdar där en haft 15 fall av förlamning de senaste tre åren, en hade haft en kvarbliven efterbörd och den sista några enstaka fall av ej definierad sjukdom efter förlossning.

Klövlidanden

Endast två gårdar har haft klövlidanden i sina besättningar. En har skrivit att det gäller felvuxna klövar. Den andra gården har inte beskrivit klövproblemen men har haft två fall de senaste tre åren.

Hudsjukdomar

Två gårdar har upplevt hudsjukdomar på getterna. En gård med tre ej närmre beskrivna fall de senaste tre åren samt en gård som drabbades av tio getter med små variga blåsor på juvren under ett och samma år (2008).

Tandproblem

Den enda gård som nämnt att de har haft problem med tänderna hos getterna, har haft sju fall de senaste tre åren. Sex av dessa fall gällde tandbyten.

Sjukdomar hos killingar

Tre gårdar anger att de har upplevt sjukdomar bland killingarna. En gård har enstaka killingar som är "lösa" i bogen. På en gård förekommer diarré ibland samt "norskhosta". Den tredje gården har haft gasbrand och diarré bland killingarna.

Slaktanmärkningar

Slaktanmärkningar har endast förekommit hos en av gårdarna, då som lilla leverflundran på en äldre bock. Det framgår dock inte av svaren hur många gårdar som faktiskt skickar sina getter till slakt. Två gårdar har kommenterat att de ej skickar sina getter till slakt, en med motiveringen att det är för långt till slakteri.

Övriga sjukdomar

En gård hade i september 2007 tre getter med misstänkt förgiftning. Dessa fick njurskador, svår smärta och kramper. Denna gård hade även ett fall med misstänkt listerios samma år. En annan gård hade en honget som födde en död och rutten killling. En tredje gård har uppgivit att de haft 20 fall av gasbrand efter för mycket foder och två fall av listerios de senaste tre åren.

Övriga frågor

Getägarna tillfrågades om vad de upplevde som de största djurhälsoproblemen inom getmjölkproduktionen i Sverige. Endast omkring hälften (12, 55 %) av de tillfrågade hade något svar på denna fråga. Svaren presenteras i diagram 10.

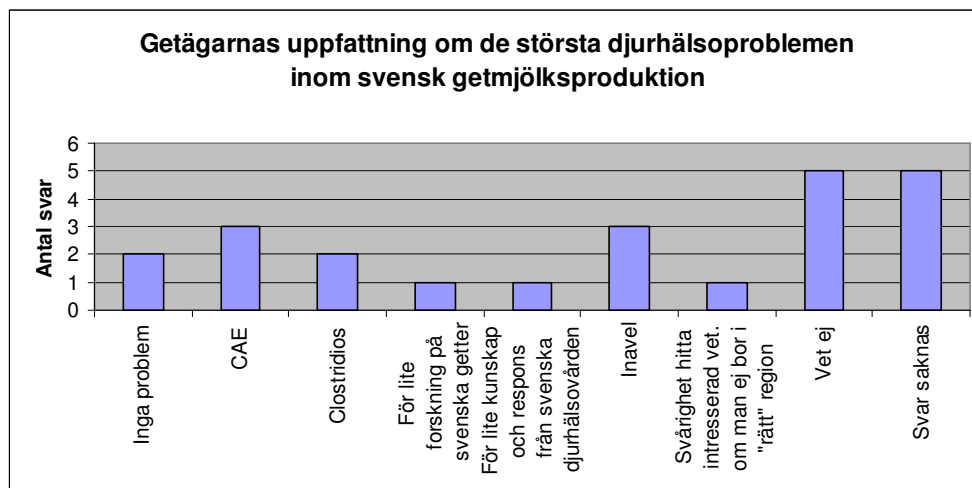


Diagram 10 Getägarnas uppfattning om vad som är de största djurhälsoproblemen inom mjölkgetsproduktionen

Gemensamt för nästan hälften av getägarna är att dessa önskar veterinärer med mer kunskap om getter. Andra saker som getägarna önskar från veterinärt håll är; större intresse för getter, subventionerad veterinärkostnad, att svenska veterinärer skulle få använda homeopati, mer forskning om getter, bättre kunskap om mjölkutrustning, subvention för CAE-sanering samt att djurägarna kunde delegeras vissa veterinära åtgärder.

När getägarna fick svara på frågan om vad de själva efterlyser för att underlätta för getägare i Sverige, var bättre litteratur det vanligaste utfallet. Hela tolv tillfrågade tog upp bristen på litteratur om getter i sina svar. Fyra stycken hade önskemål om nätverk. Ytterligare en tog upp en önskan om nätverk, men konkretiserade svaret något till "nätverk för rekrytering". Två svarade kort och gott att de efterlyser "allt". Vidare har tre önskat rådgivning på sin önskelista. Två stycken tyckte att det borde startas en getkontroll. Fler röster som hörs är; fler småskaliga slakterier, mer kunskap om mjölkutrustning, veterinärer med intresse, gratis CAE-provtagning, klövverkare för getter, ökad respekt för yrket, utvecklad hälsokontroll, hjälp att importera bockar från Norge, mindre byråkrati samt foderförsök med inhemska proteinkällor.

Bland övriga synpunkter och kommentarer fanns följande utvalda delar att läsa:

Som framgår av svaren i enkäten finns det de som slår ut mastitgetter direkt. Det förklarar en getbonde genom att säga att slakt är bästa och billigaste behandlingsmetoden vid juverinflammationer och förlossningskomplikationer, priset för att ta ut veterinär och resultatet av behandlingsmetoden gör att det inte bär sig.

Angående CAE säger någon att de ej kommer att sanera för CAE själva pga. att det är för stort arbete men de är samtidigt noga med att påpeka hur viktigt det är att börja ny getgård med CAE-fria djur. Någon tycker att man borde ställa krav på förädlare av getmjölk att besättningen ska vara CAE-fri, på så sätt som man arbetat för t.ex. leukosfria mjölkkobesättningar. En annan tar upp problematiken med att vissa husdjurföreningar vägrar befatta sig med getmjölk (för bestämning av fett- och proteinhalt i mjölk).

En getägare säger att när den ser hur många sjukdomar den kryssat i verkar det som besättningen är allt annat än frisk, men den upplever en pigg, alert och sund besättning som producerar den mängdmjölk man kan förvänta sig på den mängd foder de får. En svarande delar med sig av att den upplever att det fungerar bättre med foder för ko och kalv än får och lamm till getter.

Någon tror att det kommer bli ökad efterfrågan på getkött. Det påpekas av någon annan att de ej skickar sina getter till slakt eftersom det är för långa avstånd till slakterier.

Apropå synsättet om en gets värde har en person skrivit: "Jag värderar en bra mjölkget till ett förädlat värde om ca 20000 kr när hon är vuxen. En bra bock från obesläktad CAE-fri besättning, oj, stort värde!"

DISKUSSION

Denna undersökning var menad att ge en liten inblick i hur svenska mjölkgetsbönder upplever att hälsoläget ser ut bland deras getter samt att beskriva hur den genomsnittliga getgården ser ut och sköts år 2008. För att få en mer säker bild av detta hade man behövt besöka ett flertal gårdar och gjort mer omfattande utfrågningar. Hade man velat göra undersökningen från ett annat perspektiv kunde man ha kontaktat veterinärer i områden med getgårdar. Man skulle även kunna tänka sig att göra en jämförelse med hälsoläget i Norge som har fler getter än vi har. Vad som varit slående när man gått igenom enkätsvaren är att skötseln av getterna är väldigt varierande. Man kan ställa frågan om det är av godo eller ondo och hur det kommer sig. Eventuellt kan det kanske bero på att det finns så lite litteratur om getskötsel på svenska.

Att ha så få enkäter att utvärdera leder till att varje avvikande svar kan få ett orimligt högt procentuellt värde.

Vid tillkomsten av detta arbete blev det väldigt tydligt att det finns väldigt lite litteratur om getter framför allt på svenska och med moderna utgivningsår. Det gäller så väl veterinärmedicinskt inriktad litteratur som litteratur om getskötsel. Detta faktum har även påpekats av flertalet av getägarna i enkäten. Getnäringen i Sverige skulle kunna ha stor nytta av ny litteratur på marknaden. Om detta inte går att ordna genom en helt igenom svensk författarinsats, så kan man kanske rikta sina blickar mot norsk getlitteratur och endast göra tillägg för det som gäller för svenska premisser. Till exempel genom en översättning av *Geitboka* (Eik 2002) med tillägget av en svensk del.

Jämförelser i gethållning mellan 2008 och 1975-76 går att göra genom en rapport där getskötseln i Sverige inventerades (Rejkestam 1977). 1976 avhornade 4 av 30 (13 %) besättningar sina getter, den siffran har idag ökat till 6 av 22 (27 %) besättningar. Man kan i denna rapport även se att soja användes vanligare som kraftfoder till get förr. Då uppgav fem av tio gårdar att de använde soja, medan dagens siffra är en av 22. Mjölkvarkastningen tycks även ha ökat.

Anmärkningsvärt är att getterna på den gård som uppger att de aldrig ger sina getter kraftfoder mjölkar runt medelavkastning per get och dygn.

Ingen av de 22 getbönderna som tillfrågats i detta arbete använder sig av semin i dagsläget. I *Svenska lantraser* (Hallander 1989) refereras det till en enkät som skickats ut till getägare 1986 och då svarade två av 19 tillfrågade att de använde sig av semin. Inställningen till semin i *Svenska lantraser* är kritisk då författaren upplever en stor risk för svåra inavelsproblem kan uppstå om man använder semin i en så liten population som den svenska lantrasgeten. Hur inställningen till semin ser ut i Sverige idag framgår inte genom den enkät som skickades ut för tillkomsten av detta examensarbete. Semin kan ha flera positiva sidor så som att det gör det möjligt att testa bockens spermakvalitet, göra avkommeprövningar av bockar, det kan geografisk var lättare att transportera sperma än levande djur samt att det kan minska risken av sjukdomar som kan uppstå vid naturlig betäckning. Att bocken är en viktig del av besättningen har verifierats av enkätsvaren genom att produktionen påverkats på så vis att besättningen drabbats av missbildade

foster, omlöp och tomma getter när bockar kan ha varit felande. Spermiostas är en av de viktigaste orsakerna till ofruktbarhet hos bockar. Bockar med detta tillstånd visar en normal betäckningslust men har en nedsatt fertilitet och kan slutligen bli helt infertila, alternativt är redan infertila från födseln (Christiansen 1996).

Juvinflammation har någon gång förekommit bland 18 av 22 gårdar. Det gör det till ett av de mest förekommande sjukdomstillstånden bland mjölkgetterna, men det är kanske mer anmärkningsvärt att det inte har setts i alla besättningar. Då CMT-vätska och mjölkpaddel är tämligen billiga redskap för att kontrollera celltal i mjölk, borde alla getgårdar rekommenderas att använda sådana för att kunna utesluta mastiter om CMT är lågt (Persson 2008).

Frågan om klövproblem ställdes för att se om klövröten nått getbesättningarna, men ingen bland dessa mjölkbesättningar har nämnt detta. Bland hudlidanden hade munskorv förväntats bland något svar. Man kan eventuellt tänka sig att den besättning som hade haft blåsor på juvren var drabbade av munskorv. Även fler lusangrepp hade förväntats bland parasiter eller hudsjukdomar.

Under frågan om medfödda sjukdomar har ingen av de 22 getägarna nämnt att de råkat ut för tvekönighet. Tvekönighet/intersexualism är annars vanligare hos get än hos andra husdjur. (Christiansen 1996). I de 30 besättningar som deltog i inventering av getskötsel i Sverige 1975-76, uppgavs att tvekönighet hade förekommit i de flesta besättningarna, men att man på de flesta ställen tänkte på att inte korsa kullig honget med kullig bock (Rejkestam 1977). Det finns ett väl känt och väl studerat genetiskt samband mellan kullighet och intersexualitet inom västeuropeiska getraser. Man kan undvika att få intersexuella getter, som är sterila, genom att se till att den ena föräldern alltid är född med horn (Smith 1994).

Rejkestam och Cornell tittade även på hälsotillstånd hos getterna i sin inventering 1975-76. De vanligaste sjukdomarna då var mastit, böldsjuke, ohyra, acetonemi, hosta, trumsjuke, killingdiarré och juverbrand. Förekommande men mindre vanliga sjukdomar var rakitis, pares, muskeldegeneration, ledinflammation och lunginflammation. Även i Rejkestams studie, så väl som i detta examensarbete, var det djurägarnas egen uppfattning om vilka sjukdomstillstånd som förekom/förekommit i besättningen som presenterades (Rejkestam 1977). En jämförelse av frekvensen likartade sjukdomstillstånd i getbesättningar 1975-76 och 2008 kan ses i tabell 3. Friheten har här tagits att jämföra det Rejkestam kallar acetonemi med foderleda. Frekvensen av mastit/juvinflammationer är den som ändrats minst över de 33 år. Procentsatsen har här stigit med 4 procentenheter, från 78 % till 86 % drabbade besättningar, fram till år 2008. Störst skillnad ses i frekvensen av ohyra/parasiter där procentsatsen har sjunkit med hela 45 procentenheter från 63 % till 18 %. CAE hade inte hunnit bli känt vid denna tidpunkt, eftersom den neurologiska formen av sjukdomen beskrevs första gången 1974 och då kallades virusbetingad leukoencefalomyelit. 1980 isolerades det orsakande viruset från ett fall med artrit och det var vid denna tidpunkt man förstod att det fanns ett samband mellan de två formerna av sjukdomen (Smith 1994).

Tabell 3 Jämförelse av hur många besättningar som upplevt vissa specifika sjukdomstillstånd av likartad betydelse, 1975-76 och 2008 (Rejkestam 1977, samt detta examensarbete).

	Mastit	Juverinfl.		Ohyra	Parasiter
			Böldsjuka	Bölder	
1975-76	78 % (21/27)		78 % (21/27)		63 % (17/27)
2008		82 % (18/22)		55 % (12/22)	18 % (4/22)
	Hosta	Hosta/lungl.		Listerios	Listerios
			Acetonemi	Foderleda	
1975-76	52 % (14/27)		56 % (15/27)		37 % (10/27)
2008		18 % (4/22)		45 % (10/22)	9 % (2/22)

Sammanfattningsvis kan sägas att de svenska mjölkgetterna framstår som tämligen friska men att mycket skulle kunna göras för att optimera gethållningen. Däribland behövs en bra och tydlig paraplyorganisation som tillvaratar och samverkar för getägarnas intressen och önskemål. Först då kan det kanske bli möjligt med en starkare satsning på getter i fråga om litteratur, hälsoprogram, forskning, subventioner och en större marknad för produkter från getnäringen såsom mjölk, ost, kött och skinn. Getbönder i alla län- förenen eder!

Felkällor

Frågorna i enkäten kan ha missstolkats av djurägarna. Svaren kan även ha missförståtts av författaren vid tolkning. Till exempel borde ordet hongetter ha använts vid de tillfällen man inte menat djurslaget som helhet. Det finns risk att en del sjukdomar som getterna haft glömts bort och inte angivits på grund att de ej angivits som exempel.

Frågor som med facit i hand hade varit bra att ställa i enkäten: Sker mjölkning med maskin eller för hand? Frågor om bete (hur länge, vilken typ, hur stort)? Vid vilken ålder betäcks hongetterna? Vilken månad/månader på året sker betäckningen? Hur klövvård utförs och hur ofta per år det görs? Hur ofta förekommer dödfödslar? Förekomst och frekvens av ögonsjukdomar? Förekomst och frekvens av könssjukdomar?

LITTERATURFÖRTECKNING

Christiansen I. (1996) *Reproduktion hos får og ged*. Jordbruksforlaget, Frederiksberg.

Cornell B. (1987) *Vår svenska getskötsel*. Lantbruksinformation. Nr 13. 11 sid.

Eik, LO m.fl. (2002) *Geiteboka*. 3. utgave. Landbruksforlaget, Oslo. s.27-28

FASS VET. 2008 Förteckning över läkemedel för veterinärmedicinskt bruk.
Läkemedelsindustriföreningen s.690

Hallander H. (1989) *Svenska lantraser*. Bokförlaget Blå Ankan, Veberöd. s.365-366.

Hammarberg K-E. (1980) Något om getternas hälsovård och sjukdomar. Kompendie.

Lindqvist Å.(1999) CAE bör utrotas hos svenska mjölkgetter. *Svensk veterinärtidning*.
Nr.13 s.654-658

Möller, M. Bengtson J. (2005) Svensk Mjölks slutar med getkontroll. *GenAktuellt*. Nr. 1
s.7

Reijkenstam, Å. Cornell, B. (1977) *Getskötseln i Sverige 1975/76. Inventering av
utfodring, skötsel och närmiljö*. Lantbrukshögskolan. Inst. för husdjurens utfodring
och vård. Rapport nr. 47.

Svenska djurhälsovården. Regler och rutiner för CAE-programmet. 2007-03-15. 17 sidor.

Svenska djurhälsovårdens Årsredogörelse 2001 s.20.

Svenska djurhälsovården Årsredogörelse 2000 s.20.

Elektroniskt:

EU sheep and goat population in December 2007 and production forecasts for 2008.
Issue number 67/2008. Websida [Online] 2008-07-02 Tillgänglig:
<http://epp.eurostat.ec.europa.eu> [2008-10-14]

Jordbruksverket. Rapport djurläkemedelsanvändning 2007. 2008-05-29 [Websida]
Tillgänglig:
<http://www.sjv.se/download/18.513bbc9d11a50708b9e8000774/Rapport+Djurl%C3%A4kemedelsanv%C3%A4ndning+2007.pdf>

Jordbruksverket. Sjukdomsstatistik. Årsstatistik 2007. Websida [Online] Tillgänglig:
<http://www.sjv.se/amnesomraden/djurveterinar/smittsamadjursjukdomar/sjukdomssstatistik/arsstatistik2007.4.694182f211c99670d3c80007078.html> [2008-10-21]

Jordbruksverket. Avelsplan lantrasget Dnr 36-2681/02. Websida [Online] 2002-09-27
Tillgänglig:
http://www.sjv.se/download/18.7502f61001ea08a0c7fff36768/Avelsplan_Lantrasget.pdf [2008-05-13]

Merial. Websida [Online] 2007-07-10
http://fr.merial.com/data_safety_sheet/miloxan.asp [2008-12-01]

Statistiska centralbyrån. Statistiska meddelanden. JO 20 SM 0401. Husdjur i juni 2003.
Korrigerad version 2004-05-17. 2004-05-17 Websida [Online] Tillgänglig:
http://www.scb.se/statistik/JO/JO0103/2003M00/JO0103_2003M00_SM_JO20SM0401.pdf [2008-02-27]

Personliga meddelanden:

Karlsson Göran. Ansv. för CAE-programmet. Sv djurhälsovården. Telefonsamtal november 2008

Lindqvist Åsa. Fd. ansvarig för CAE-programmet (Sv. djurhälsovården). Telefonsamtal november 2008.

Persson Ylva. Metoder för att påvisa juverinflammationer utan kliniska symtom hos get. Opublicerat manuskript. 2008

Sjölund Helene. Jämtlandsläns semin och bockavelsförening. Telefonsamtal november 2008.

de Verdier Kerstin. SVA. Personligt meddelande. November 2008.

TACKORD

Jag vill härmed skänka ett STORT tack till mina handledare, Charina Gånheim och Kerstin de Verdier, som ligger bakom idén till arbetet. Er stöttning har varit guld värd under arbetets tillkomst.

Jag vill även tacka Ann Nyman (epidemiolog SVA) för synpunkter på enkäten, Christina Fredriksson och Michael Sjölund för att jag fick praktisera på deras getgård och Kalle Hammarberg för att han delat med sig av lite av sin rika erfarenhet om getter.

Tack till Göran Karlsson, Ann Klensmeden, Helen Sjölund, Åsa Lindqvist, Ulf Sundblad för att de har svarat på mina frågor.

Slutligen ett varmt tack till alla trevliga getägare som har svarat på min enkät.

Bilaga 1. Missivbrev

Uppsala den maj -08

Hej!

Den enkät som ni nu fått skickad till er är en del i ett examensarbete på veterinärutbildningen, Sveriges lantbruksuniversitet, Uppsala, som är tänkt att ge en klarare bild av hälsoläget hos de svenska mjölkgetterna.

Genom att svara på den här enkäten bidrar ni till en ökad kunskap om getnäringen i Sverige samt hur hälsoläget ser ut i grova drag. Förhoppningsvis ska denna kunskap kunna gynna er getägare i förlängningen genom ett ökat kunnande hos Sveriges veterinärer.

Ni har fått den här enkäten för att ni enligt våra uppgifter har mjölkproducerande getter. Skulle denna information vara felaktig eller inaktuell ber vi om ursäkt och skulle önska att ni sände tillbaka enkäten med en notering om detta.

Jag hoppas att ni tar er tid att fylla i enkäten så noggrant som möjligt. Svaren skickas i det förfrankade kuverten senast den XXXX.

Vid frågor om enkäten eller frågeformuleringar, vänligen kontakta Linnéa Brandt, via mail: y03libr1@stud.slu.se eller på telefonnummer 0708-597547

Tack på förhand.

Linnéa Brandt, veterinärstudent år 5.

Handledare: Charina Gånheim

Bitr. handledare: Kerstin de Verdier

Bilaga 2. Enkät.

Hälsoläget hos svenska mjölkgetter

Brevenkät 2008

Beskrivning av getgården

1.) Hur många getter finns på gården?

Antal getter >1år _____

Antal bockar _____

Antal rekryteringsdjur _____

2.) Vilken/vilka ras av getter håller ni för mjölkproduktion? ☐ Svensk lantras ☐ Jämtget ☐ Lappget ☐ Göingeget ☐ Annan _____

3.) Hur länge har ni haft besättningen? Sedan _____

4.) Hur många personer sköter om getterna? _____

5.) Hur många arbetstimmar kräver skötseln av getterna per dag?
Dec: _____ Maj: _____

6.) Vilka kunskapskällor har ni använt er av för att starta upp er produktion?
(Jordbruksutbildning, andra getägare, släkt, kurser, veterinär etc.)

7.) Har ni utbildning för delegerad läkemedelsanvändning för getterna?
☐ Ja ☐ Nej

8.) Finns det en egen gårdsbutik knuten till getmjölksproduktionen? ☐ Ja ☐ Nej

9.) Är ni medlem i någon förening som är kopplad till getterna eller mjölkproduktionen?

(Tex. rasförening, svensk lantmat etc) ☐ Ja ☐ Nej

Om ja,
vilken/vilka? _____

Beskrivning av mjölkproduktionen

10.) Hur ofta mjölkas getterna? ☐ 1 gång/dygn ☐ 2ggr/dygn ☐ Annat _____

11.) Hur mycket mjölkar era getter i genomsnitt per dag? _____ liter

12.) Årlig mjölkproduktion? _____ liter

13.) Mellan vilka månader sträcker sig er mjölkningssäsong? Från _____ till _____

14.) Kontrollerar ni mjölken på någotvis? ☐ Ja ☐ Nej

Om ja, hur och hur ofta? _____

15.) Har ni eget mejeri på gården? Ja ☐ Nej ☐

Om nej, vart levereras mjölken? _____

Beskrivning av getskötseln

16.) Hur utfodras era getter?

Grovfoder: Typ? _____

Hur ofta? _____ ggr/dygn

Ungefärlig mängd per get? _____

Kraftfoder: Typ? _____

_____ Hur
ofta? _____ ggr/dygn

Ungefärlig mängd per
get? _____

17.) Används komplimenterande foder (tex. sly, tall, potatis, kålrot, foderraps
mm) ☐ Ja ☐ Nej

Om ja, vilken/vilka
typer? _____

18.) Utför ni analyser av ert foders näringsinnehåll? ☐ Ja ☐ Nej

19.) Hur ombesörjer ni betäckning av getterna?

☐ Egen bock ☐ Lånad bock/bockring ☐ Artificiell insemination

20.) Utifrån vilka faktorer väljer ni rekryteringsdjur? (Tex. inavelsgrad, lynne, mjölkproduktion hos moderdjuret)

21.) Hur länge går killingarna med getterna? _____

22.) Avhornar ni era getter? ☐ Ja ☐ Nej

Hälsoläge

23.) Hur många gånger per år har ni kontakt med veterinär (gällande getterna)?
(Beskriv gärna formen av kontakt: mail,telefonrådgivning etc.)

24.) Hur många veterinärbesök (gällande getterna) görs på gården per år? _____

25.) Vilken typ av veterinär kontaktar ni i första hand? ☐ Distriktsveterinär

☐ Privatpraktiserande veterinär ☐ Djurhälsoveterinär ☐ Annan _____

26.) Hur många behandlingar med läkemedel görs i genomsnitt per år? (All behandling som görs under ett specifikt sjukdomsfall räknas som 1 behandling) _____

Ge exempel på läkemedel och liknande som använts vid behandling av era getter? _____

27.) Vaccinerar ni era getter? Ja ☐ Nej ☐

Om ja. Mot vad? När görs vaccinationerna?

28.) Avmaskar ni era getter? Ja ☐ Nej ☐

29.) Utför ni betesrotation? Ja ☐ Nej ☐

Hur? _____

30.) Vilken är den vanligaste orsaken till att getter slaktas/avlivas? (Tex. mjölkar för lite, juverproblem, hög ålder, blir inte dräktig, annat)._____

31.) Ungefärlig ålder vid utslagning? _____

32.) Utför ni CAE-provtagning? Ja ☐ Nej ☐

Vilken CAE-status har besättningen?_____

33.) När på året upplever ni att ni har mest sjukdomsproblem? (Ange specifika månader) _____

Nedan följer ett antal sjukdomstillstånd.

Var god ange om er besättning någon gång drabbats av nämnda tillstånd.

	Nej	Ja	Om ja, antal fall de senaste tre åren
Foderleda			
Infektionssjukdomar			
Tandproblem			
Hälta			
Klövlidanden			
Trauma/olycksfall (tex.stångningskada)			
Juverinflammation			
Diarréer			
Lunglidanden/Hosta			
Parasitsjukdomar			
Hudsjukdomar			
Bölder			
Omlöp			
Tomma getter			
Aborter			
Förlossningssvårigheter			

Sjukdom efter förlossning (tex. kvarbliven efterbörd, förlamning, livmoderinflammation)			
Svagfödda killingar			
Medfödda sjukdomar/missbildningar (tex. tvekönighet)			
Sjukdomar hos killingar			
Anmärkningar vid slakt			
Andra tillstånd?			

Övriga frågor

35.) Hur ser ni som djurägare på er produktion inför framtiden?

☐ Positivt ☐ Negativt ☐ Vet ej ☐ Annat _____

36.) Kommer ni att göra några förändringar i produktionen inom en snar framtid
Tex. utökning, avveckling _____

37.) Vad ser ni som de största djurhälsoproblemen inom getmjölksproduktionen i Sverige? _____

38.) Vad skulle ni önska från veterinärt håll för att förbättra för er egen situation och näringens? _____

39.) Vad efterlyser ni för att underlätta för getägare i Sverige? Tex. bättre litteratur, ökad rådgivning, getkontroll, nätverk. _____

Övriga synpunkter och kommentarer _____

Stort TACK för er medverkan!

Frivilliga uppgifter

Namn: _____

Adress: _____

Telefon: _____

E-mail: _____

Genom att uppge namn och e-mailadress har ni möjlighet att få ta del arbetet när det är sammanställt. Ni slipper också eventuella påminnelser om att svara på enkäten. Era namnuppgifter kommer inte att på något sätt kopplas till arbetet eller frågorna i enkäten.